

HANA SAN STUDIO

10 rue Saint Luc 75018 Paris | hanasanstudio@hotmail.fr

Texte Sélectionné à la Mousson d'Été 2023 - Rencontres Théâtrales Internationales

Création Janvier 25 au Méta, CDN de Poitiers

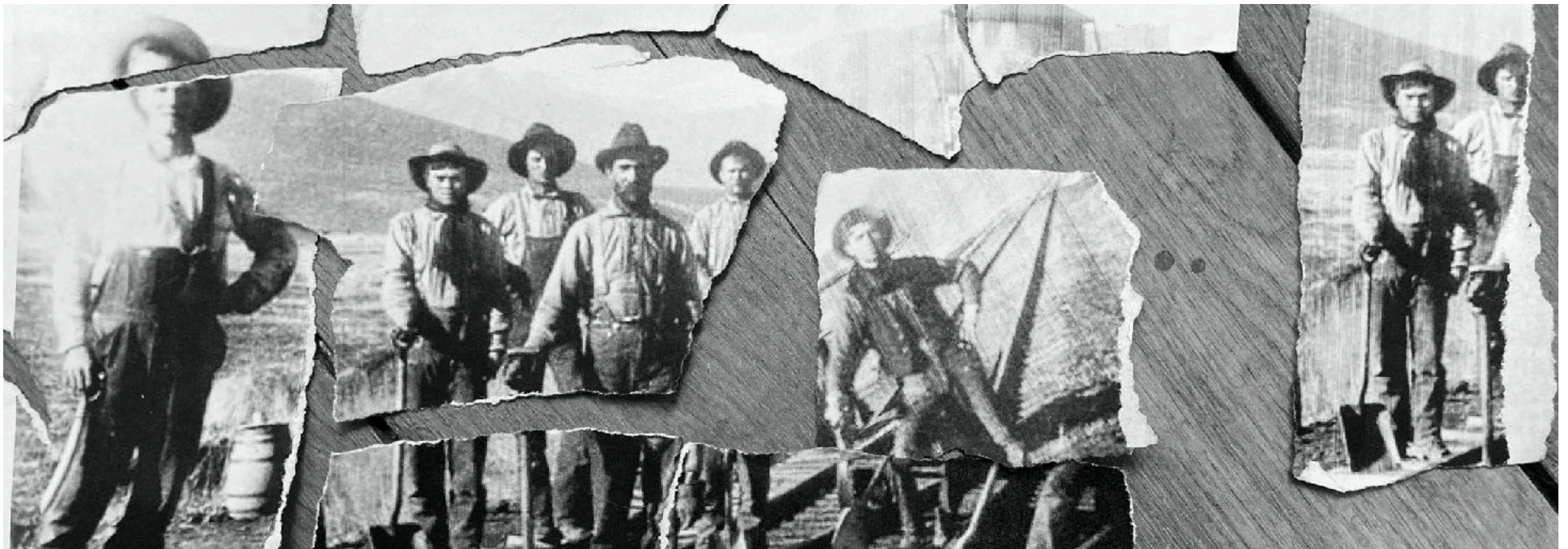
Diffusion Mars 25 au Théâtre de l'Échangeur à Bagnolet + Mai 25 au Théâtre du Rond-Point, Paris

Résidence de création au Rond-Point, Paris et au Méta, Poitiers à partir d'octobre 24

Résidences préparatoires en 2023 TPM CDN de Montreuil | à Lilas en Scène | Piste d'Envol au Théâtre du Rond Point

LES VIES AUTHENTIQUES DE PHINÉAS GAGE

Texte et mise en scène de Marie Piemontese et Florent Trochel



PRÉSENTATION DE LA COMPAGNIE

Hana San Studio est une compagnie soutenant les écritures originales contemporaines de pièces et leur mise en scène pouvant croiser plusieurs disciplines : théâtre, musique, danse, arts visuels, vidéos. Les propositions sont écrites et dirigées par Marie Piemontese et Florent Trochel, complémentaires dans leurs savoirs-faire. Elles sont toujours portées à la scène par des interprètes complices et réputés pour leur qualité de « haute volée » professionnelle.

Hana San Studio est **reconnue d'intérêt général** pour son engagement auprès de publics divers et l'ampleur de ses actions culturelles. La compagnie développe ses activités au niveau nationale. Parmi ses partenaires à Paris, on peut citer : **le Théâtre de l'Odéon**, le Théâtre Paris-Villette, la Maison des Métallos, **Le Musée du Louvre**, La Maison du Geste et de l'Image, La Fondation Chœur à l'Ouvrage, Vivendi Create Joy, **La Maison de la Radio**, La Ligue de L'Enseignement, **Le Carreau du Temple**, la DPSP de la Ville de Paris, la PJJ-UEMO Paris 19ème... et dans les départements limitrophes, notamment le Département de la Seine -Saint-Denis, et la Seine et Marne.

Lauréate du Collectif Scènes 77 en 2024, la compagnie Hana San Studio a été **Associée à Radio France** pour le développement de plusieurs projets de mise en scène et pour l'écriture de textes originaux de théâtre ayant donné lieu à la création de podcasts.



RÉSUMÉ DU CONTEXTE DU PROJET

LE NOMBRE D'INTERPRÈTES :

Le spectacle est écrit pour trois interprètes : Eric Feldman, Shams El Karoui, Philippe Frécon

LA DURÉE : La durée estimée du spectacle est environ 1H30.

LE PUBLIC :

Le spectacle est une proposition accessible à partir de 13 ans.

AUTOUR DU SPECTACLE :

Des interventions auprès des publics seront menées par la compagnie avec les lieux partenaires (cf. page 8, 22 et 23).

CALENDRIER EN COURS :

- . Résidence préparatoire : Du 6 au 11 juin 22 à la HAG, scène nationale de Blois
- . Résidence 1 : Du 27 novembre au 1er décembre 23 au TPM - CDN de Montreuil
- . Résidence 2 : Du 4 au 16 décembre 23 à Lilas en Scène
- . Piste d'Envol : Lecture publique à 12h30 le 19 décembre 23 au Théâtre du Rond-Point
- . Ouverture au Méta : Lecture publique le 19 mars 24 au Méta, CDN de Poitiers
- . Résidence 3 : Du 28 octobre au 3 novembre 24 au Théâtre du Rond-Point
- . Résidence 4 : Du 26 décembre 24 au 4 janvier 25 au Théâtre du Rond-Point
- . Résidence 5 : 15 jours en janvier au Méta, Poitiers
- . Création : autour du 20 janvier 2025 au Méta, CDN de Poitiers (dates à préciser)
- . Diffusion 25 : 3 au 8 Mars,Échangeur-Bagnolet, 15 au 28 Mai, Rond-Point-Paris

LIEN VIDÉO VERS UN EXTRAIT DE LA MAQUETTE :

Vidéo : <https://vimeo.com/909764522>

Mot de passe : [vies](#)



RÉSUMÉ DES INTENTIONS

« Le cerveau est plus vaste que le ciel : mettez-les côte à côte,
l'un contiendra l'autre aisément, et toi en plus. » Emily Dickinson

Phinéas Gage est contremaître sur un chantier de chemin de fer nord-américain. Le 13 septembre 1848, il est grièvement blessé à la tête suite à une mauvaise manipulation de poudre explosive pour faire avancer le passage des rails. Son existence va en être radicalement bouleversée.

Cette explosion ouvre une brèche dans le crâne et aussi dans l'existence de Phinéas Gage. C'est cette échappée qui nous intéresse et dont nous souhaitons rêver l'histoire.

Ce que nous connaissons aujourd'hui de Phinéas Gage nous parvient d'une analyse médicale sur les possibles atteintes cérébrales causées par l'accident, mais il y a une épopée intime que les comptes rendus médicaux n'ont pas révélée. Pourquoi fuit-il si loin pour vivre parmi les chevaux ? Il y a un mystère Phinéas, une part qui n'a jamais été racontée officiellement, un récit derrière le récit.

À travers la narration libre de ce destin, des questions émergent : qui sommes-nous vraiment ? Un individu façonné par les automatismes de sa communauté ou un être inédit qui traverse son existence comme une aventure ? Comment un choc peut devenir le révélateur d'une part de soi plus profonde et inattendue ? La trajectoire de Phinéas Gage résonne avec nos questions sur le sens de la vie et la quête de soi. En se situant au début de l'ère industrielle, elle vient en miroir de nos interrogations actuelles, dans une société préoccupée par les leviers posés pour son édification.

Entre humour et onirisme, *Les Vies Authentiques de Phinéas Gage* déploie une épopée intime, une fable sur la reconstruction et la liberté.

**FINALEMENT
EST-CE
QUE
QUELQUE
CHOSE
DÉRAILLE ?**

QUI EST PHINÉAS GAGE ?

Fragments d'une histoire vraie

L'histoire de Phinéas Gage est une histoire vraie, une vie réelle. Connue et inconnue, aujourd'hui nous connaissons jusqu'en Europe les aléas de son destin, parce que Phinéas Gage est désormais un cas neurologique : « le cas Phinéas ». Cette histoire chante notre humanité intime. Le fabuleux de cette histoire, c'est le bouleversement d'un destin vers l'inattendu. L'histoire de Phinéas Gage questionne la société contemporaine. Faut-il vraiment éventrer des montagnes pour faire avancer les trains ?

Le « Cas Phinéas »

Phinéas, c'est d'abord un jeune homme, beau, intelligent et prometteur, dont la personnalité a radicalement changé suite à une explosion. Atteint au niveau cérébral, mais miraculeusement vivant, l'accident a touché en lui une zone du cerveau, identifiée comme celle du « sur-moi », celle qui, notamment, appuie sur le psychisme humain pour qu'il se conforme aux règles sociales.

Après son accident survenu sur le chantier de chemin de fer où il travaille, Phinéas passe d'un employé américain prometteur, à un être asocial, présenté comme incapable de respecter les plus élémentaires conventions. Selon son observateur privilégié, le Docteur Harlow, il aurait connu un total revirement, métamorphosant son humanité en une sorte de bestialité ingouvernable. Ce même docteur Harlow voudra récupérer le crâne de Phinéas bien après sa mort, pour faire avancer « le bien de la science ».

La dernière partie de la vie de Phinéas révèle d'autres possibilités neuronales – Phinéas Gage va devenir conducteur de diligence au Chili pendant des années, passant plusieurs jours avec les voyageurs, organisant pour eux bivouacs et transferts. Une véritable asocialité n'aurait pas permis cette place de Phinéas dans un groupe humain. Il semble bien que son cerveau ait évolué vers un rétablissement, c'est ce que pensent aujourd'hui plusieurs neurologues et neuropsychiatres, accréditant les possibilités d'une plasticité neuronale post-accident.



La fin d'un monde et le début d'un autre

Par le portrait de cet anti-héros pourtant exemplaire, c'est l'histoire de notre civilisation moderne qui se raconte en creux. L'Amérique, qui domine le monde occidental, se forme à l'instant même où Phinéas Gage, à la fois acteur, victime et témoin de cette histoire rejoint son propre destin, sur le chantier d'un chemin de fer en construction, dans cette Amérique qui se construit alors, cette Amérique qui est notre modèle de développement, et qui aujourd'hui encore impulse les critères de vie, les modèles économiques et les modes à suivre.

Le Chemin de fer qui se développe à cette époque - nous sommes vers 1850 - c'est la mise en route de la fabuleuse course à l'expansion qui forge notre foi dans la croissance. Le chemin de fer, et en contrepoint donc, l'accident de Phinéas, c'est aussi la mise en ordre de marche idéologique d'une idée de puissance, appelée injustement liberté (la liberté de conquête, la ruée vers l'or, la recherche du profit, le droit d'entreprendre, le droit de polluer, le droit d'oublier la terre, le droit de tordre les hommes comme un morceau de métal qu'on forge pour le travail, pour le profit, etc...).

La liberté, Phinéas

Dans l'histoire de Phinéas, le chemin de fer, c'est nous, notre modèle de vie, notre modèle de société, notre pouvoir sur les paysages et sur les espaces inconnus. Le chemin de fer, c'est le rugissement de notre diable.

Après l'accident, Phinéas Gage, est celui qui va vers la liberté, vers une autre liberté possible. C'est celui dont le destin trace la voie d'une autre démarche de vie possible. Il part élever des chevaux, se rapproche des bêtes, comme les chamanes de l'Amérique centrale auraient eu à nous apprendre sur la vie des êtres non-humains et sur l'invisible. Phinéas c'est celui qui reçoit d'abord en plein visage le retour violent d'une barre de métal qui le transforme, et c'est celui qui fuit l'expansion pour retrouver un autre sens à l'existence.



QUI EST PHINÉAS ?

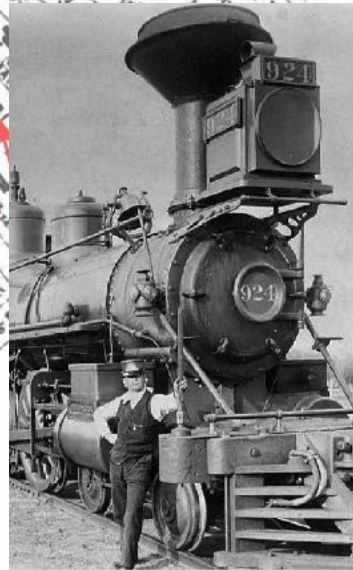
EST-IL LA FIGURE DE
CE QUI PEUT RESTER
LIBRE EN NOUS ?

SA TRAJECTOIRE PREND
L'APPARENCE D'UNE AUTRE HISTOIRE COMMUNE,
SENSIBLE, POETIQUE, INCERTAIN.

CAVENDISH

Town of Cavendish Windsor County Vermont

Scale 30 Rods to the Inch



ÉCRITURE

La pièce est composée d'un texte original, co-écrit par les auteurs et metteurs en scène du projet, Marie Piemontese et Florent Trochel. Posé à partir de sources authentiques et de documents existant sur le sujet, notre geste d'écriture est cependant très ouvert à la libre interprétation des situations de la vie de Phinéas Gage, et notamment à ses pans inconnus.

L'écriture se développe autour d'une narration partagée, faisant vivre plusieurs points de vues. Le récit est porté par trois narrateurs, une femme et deux hommes, qui glissent de l'adresse directe au public à des situations dialoguées, devenant alors Phinéas, sa sœur, et le médecin qui a soigné Phinéas, ainsi que d'autres protagonistes du récit (hommes du chantier, voix du fameux Barnum, etc.)

En contrepoint des figures principales, la pièce fait vivre des moments sans dialogue. Par un travail avec le son, la lumière et les présences en scène, des moments atmosphériques seront créés, en contrepoint du texte, pour faire vivre une réalité sous-jacente, des impressions, des résonances.

LE TRAVAIL DU CHŒUR AVEC LES SPECTATEURS

Pour partager avec le public l'expérience de l'univers scénique, nous proposons de travailler une ou deux grandes scènes collectives au plateau. Un atelier inter-générationnel pour une vingtaine de personnes de différents âges (adultes, jeunes, et enfants) peut être mené en amont du spectacle, dans une durée courte, de 3 à 5 matinées. Il s'agira d'un atelier choral, sans prise de parole individuelle, construisant une situation collective de village ou de chantier. On peut s'y inscrire individuellement ou en famille. Selon les villes et les contextes, l'aboutissement de ce travail pourra être inscrit publiquement sur 1 ou 2 représentations. Hana San Studio souhaite faire lien avec ce projet et sa longue expérience d'un travail d'ampleur avec les amateurs.



REPÈRES SCÉNOGRAPHIQUES

Les vies authentiques de Phinéas Gage est portée par une dimension et une poésie visuelle, dans la recherche de la beauté.

La scénographie s'organise entre l'horizontalité d'un sol brut, comme un morceau de terre cadré, et un travail sur la verticalité et l'évanescence du lointain.

Le sol est brut, comme une terre aride, un espace désertique et nu. Il se donne comme un fragment de sol, cadré, dessinant un espace de jeu, à l'intérieur duquel les acteurs entrent et autour duquel ils jouent aussi. Autour de cette zone, le plateau est travaillé dans sa profondeur grâce à la lumière notamment.

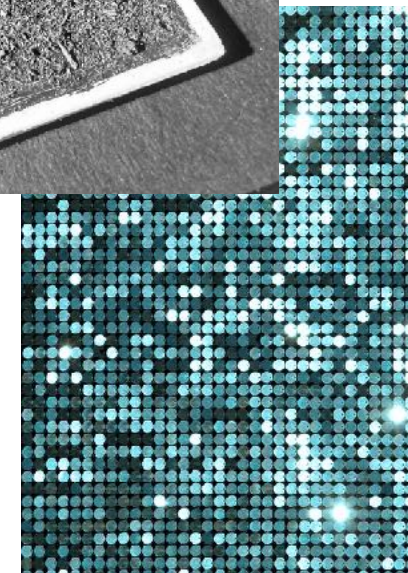
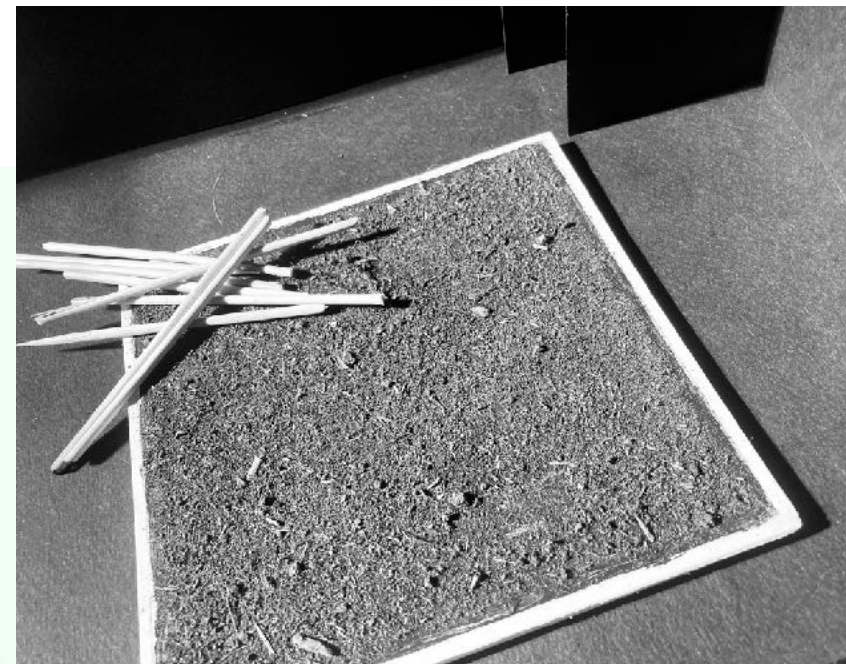
Des planches de chantier, brutes et de couleur rouge, sont empilées dans un coin. Un portant de vestes à paillettes roses rappelle le cirque Barnum, lieu peut-être de la reconstitution qui s'effectue devant les spectateurs. Ces éléments servent au jeu des acteurs et sont déplacés, donnant lieu à une construction sommaire qui évolue au fil des scènes. Ces éléments, simples et expressifs, évoquent à la fois le chantier et le *Barnum Show*.

En contre-point de ces éléments concrets et bruts, la scénographie laisse émerger des métamorphoses et fait exister des espaces poétiques et du merveilleux.

Un pan de matière pailletée s'élève à l'aplomb du sol en terre. Il fait les mêmes dimensions. Il scintille parfois et se transforme en fonction du jeu de lumière et avec l'ajout aussi de projections vidéo. Ainsi, l'arrière plan se modifie et il s'ouvre en fonction de l'avancée dramaturgique pour faire apparaître les images d'un paysage intérieur onirique. Il est un espace qui se métamorphose, s'ouvre ou s'approfondit, rendant compte d'une histoire qui se reconstitue par fragments et impressions.



REPÈRES SCÉNOGRAPHIQUES



Organisé autour d'un sol de 5m de côté, la scénographie peut s'adapter à différents espaces.
Le spectacle nécessite un système de diffusion sonore stéréo et les voix des acteurs sons amplifiées.
La compagnie vient avec les micro et les émetteurs HF.
De la projection vidéo est envisagée ponctuellement avec le matériel de la compagnie si nécessaire.

BIOGRAPHIES

Marie Piemontese & Florent Trochel, co-écriture, co-mise en scène et scénographie

Marie Piemontese, actrice référente et complice artistique de Joël Pommerat, crée et joue dans treize de ses pièces (dont *Au Monde*, *Les Marchands*, *La Réunification des 2 Corées...*etc), et elle est sa collaboratrice artistique sur *Ça Ira (1) - Fin de Louis*. Curieuse d'exploration artistique, elle s'intéresse à la place de l'interprète comme possible dramaturge en actes.

Elle mène son propre travail d'écriture et de mise en scène au sein de la compagnie *Hana San Studio : Phèdre le matin* (Ed. Les Cercopes) (2013), *Qui déplace le soleil* (Lauréat Arcena, 2017), et *Les Messages d'amour finiront bien par arriver* (2019).

Elle est également metteuse en scène d'actions artistiques d'envergure avec des publics amateurs relevant du champ social, notamment en 2021 et 2022, avec des adolescents et des mères encadré-es par la PJJ (au Carreau du Temple), des patients du Pôle Santé Mentale du Cash-Hôpital de Nanterre (avec le théâtre des Amandiers), et des détenus de la Maison d'Arrêt de Fresnes (avec l'Odéon-Théâtre de l'Europe). En 2022, elle est *La Servante Zerline*, dans *Les Irresponsables* d'Hermann Broch, mis en scène par Aurélia Guillet (en création au TNP-Villeurbanne). On a pu également la voir au côté d'Isabelle Lafon dans le triptyque *Les Insoumises*. Au cinéma, elle a joué sous la direction d'Emmanuelle Bercot, Emmanuel Mouret, Pierre Pinaud, Fabien Gorgeart et Agnès Varda.

Florent Trochel est auteur, metteur en scène et réalisateur. Diplômé du Fresnoy - Studio national, il développe une pratique hybride qui conjugue l'image filmée, la mise en scène, l'écriture et la scénographie. Il est artiste associé à MA Scène nationale de Montbéliard, de 2012 à 2014, puis à La Commanderie (St-Quentin-en-Yvelines) entre 2015 et 2017, et avec Marie Piemontese à la Maison de la Radio en 2019-2020 pour la mise en scène de plusieurs concerts-spectacles.

Il fonde Hana San Studio en 2010 et crée *Démangeaisons de l'Oracle* (2011), *Montagne 42* (2013), *Nourrir la Lune* (2016), ou les formes courtes, *Trois Bonheurs* (2013), *Live Text* (2014), *L'Expérience Jonas* (2018), ou encore *Le Vent reconnaîtra la peinture de mes pieds* qui reçoit le prix des Techniciens du Théâtre de la Ville - Danse Elargie, en 2015. Il signe plusieurs expositions dont *Manifester contre la pesanteur* et *Les Témoins*, en 2016, *Spectacle Permanent* en 2017, ou l'œuvre multi-écrans, *Paysages Intimes*, en 2022.

Il écrit et réalise plusieurs films de court et moyen métrages, dont *Scenarii* (2006), *Les Enfants de Pinocchio* (2008), *La Belle Etoile* (2021), *Vivre comme un roi* (2020), présentés à la Mostra de Cinéma de Sao Paolo, au Festival d'Angers, à la Cinémathèque Française, au Grand Palais ou à la Villa Médicis. Il réalise aussi des captations pour les chaînes Arte et France Télévision, à partir de, *Cendrillon* et *Pinocchio* de Joël Pommerat, *La Vieille et la bête* de Ilka Shonbein, et *Blanche Neige* de Nicolas Liautard.

Ensemble, ils signent l'écriture et la mise-en-scène de *Welcome*, avec des demandeurs d'asile, et la mise en scène de l'opéra *Le Petit Ramoneur* de Benjamin Britten (2018), la mise en scène d'*Adolescence et Territoires* (2019 - Odéon, T2G, Espace 1789). Depuis 2020 ils écrivent ensemble les textes et inventent les mises en scènes de pièces créées à la Maison de la Radio : notamment *Ludwig, l'enfant qui voulait parler avec le vent*, *La Belle au Bois Dormant*, ou *Fables*. Ces formes mêlant texte et musique sont reprises en podcasts.



Eric Feldman, interprète

Comédien formé au Workcenter of Jerzy Grotowski and Thomas Richards (1999/2001 - Pontedera, Italie), il a joué ces dernières années avec l'auteur-metteur en scène Joël Pommerat dans « Ça ira (1) Fin de Louis » (2015-2022). Acteur de recherche, d'explorations et d'aventures artistiques, il a travaillé auparavant avec Antoine Caubet (« Œdipe Roi »), François-Michel Pesenti (« Nœuds de neige », « Les Paésines », « Le Jardin des délices », « À sec »), Alexandra Tobelaïm (« Ça me laisse sans voix », « La seconde surprise de l'amour »), Jean-Michel Rivinoff (« L'instruction », « Quatre avec le mort »), Anne Montfort (« Nothing hurts », « Blanche-Neige »), Florent Trochel (« Démangeaisons de l'oracle »), Franck Dimech (« Pelléas et Mélisande », « Gens de Séoul 1919 », « Sur la route d'Oklahoma »), Patrick Haggiag, Pascale Nandillon (« Variations sur la mort »), Catherine Vallon, Olivier Tchang-Tchong, Luca Giacomoni (« Œdipe Roi ») et Emmanuel Ostrovski, sur des textes de Pasolini, Péguy, Artaud, Duras, Robert Antelme, Charles Juliet, Pierre Goldman. Dans « Les Vies Authentiques de Phinéas Gage », Eric interprète « Lui » qui devient au fil du texte « Phinéas Gage ».



Shams El Karoui, interprète

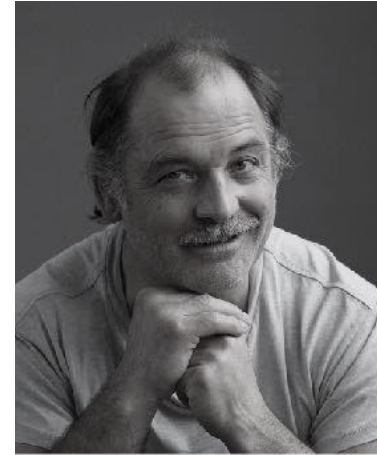
C'est par la danse que la comédienne franco-tunisienne Shams El Karoui arrive au théâtre. Elle se forme à l'École de la Comédie de Saint-Etienne, alors dirigée par François Rancillac et Jean-Claude Berrutti. Artiste associée au théâtre durant trois ans, elle y joue notamment sous la direction de F.Rancillac et J-C. Berutti, et participe à l'aventure du Théâtre Piccolo en décentralisation.

De retour à Paris, elle rencontre Nadia Xerri L., qui lui donne le goût du travail avec des auteurs-metteur en scène. Elle tisse ainsi au fil des années des compagnonnages avec des auteurs-metteurs en scène : Nadia Xerri L. (« Julie telle que », « L'instinct de l'instant »), Antoine De La Roche (« Les oies se gardent entre elles », « De toutes pièces »), Riad Ghami (« Le jour est la nuit » et « Gonzoo-Pornodrame »), Hugues Chabaliier (« Entreprise de recueillement », « Le jardin de reconnaissance »), Florent Trochel (« Nourrir la lune », « Le vent reconnaîtra la peinture de mes pieds », « La machine à rêve »). Elle travaille également en fidélité avec Valérie Sunner et le Théâtre de la Poudrerie à Sevran (« Ailleurs », « Je suis une femme »), avec Jean-Paul Wenzel (« Antigone 82 », « Le quatrième mur ».) Elle rencontre Arnaud Anckaert (Théâtre du prisme) et joue dans « Séisme » de Duncan Macmillan. Avec Sébastien Valignat - Compagnie Cassandre -, elle joue dans « Love me true ». En 2022, elle joue dans « Une maison de poupée » avec la compagnie danoise Fix and Foxy. Shams El Karoui se produit aussi à la radio, et elle a co-mis en scène avec Jonathan Couzinié et Lou Wenzel « La tragédie du lièvre ». Soucieuse de médiation artistique, elle intervient régulièrement auprès de divers publics amateurs (collégiens et lycéens, détenus, demandeurs d'asile, adultes éloignés de la culture...). Dans « Les Vies Authentiques de Phinéas Gage », Shams interprète « Celle qui est comme une soeur ».



Philippe Frécon, interprète

Formé au Conservatoire National Supérieur d'Art Dramatique entre 1989 et 1992, dans les classes de Catherine Hiegel, Pierre Vial et Stuart Seide, Philippe Frécon arpente dès sa sortie de l'école de nombreux plateaux de théâtre, sous la direction de metteurs en scène aux univers remarquables : Stanislas Nordey (« Bête de style »), Gildas Milin (« Dans la jungle des villes », « L'Ordalie », « Le Triomphe de l'échec », « Le Premier et le dernier »), Mario Gonzales (« L'amour médecin »), Stuart Seide (« Henri VI »), Laurent Gutman (« Le Balcon », « Le coup de filet », « Œdipe Roi », « Les légendes de la forêt viennoise »), Astrid Bas (« Materiau Platonov », « Les 3 Soeurs »), Michel Dydim (« Visiteurs »), Laurent Laffargue (« Sauvés »), Hélène Mathon (« Dom Quichotte »), Guillaume Ranou (« J'ai »), Fred Cacheux (« Port du casque obligatoire », Sylvain Maurice (« Richard III »), Eric Lacascade (« Oncle Vania »), Yutaka Wada (« Anokaotes »), Pierre-Yves Chapalain (« Absinthe », « La fiancée de Barbe-Bleue », « La Lettre »). En 2013, il rencontre Joël Pommerat lors d'un stage pour acteurs et intègre sa compagnie pour créer et jouer dans « La Réunification des 2 Corées », puis dans « Ça Ira (1) – Fin de Louis ». Il joue aussi dans des fictions radiophoniques, ainsi qu'à la télévision et au cinéma. On le voit notamment dans les films de Michel Blanc, Dante Desarthe, Bertrand Tavernier, Damien Odoul, Valérie Donzelli, Brigitte Sy, René Féret, et plus récemment dans « Rond Point » de Xavier Delagnes, « Trois fois rien » de Nadège Loiseau, « Garder ton nom » de Vincent Duquesne, « Les Magnétiques » de Vincent Maël Cardonné et « Le Peuple et son Roi » de Pierre Schoeller. Dans « Les Vies Authentiques de Phinéas Gage », Philippe interprète « L'Autre ».



LA COMPAGNIE - SYNTHÈSE DES CRÉATIONS

Hana San Studio, cie parisienne est associée à La Maison de la Radio de 2019 à 2023, à La Commanderie de 2015 à 2017 et à MA - Scène nationale de Montbéliard de 2012 à 2014. En 2016-2017 La Compagnie participe au programme IN SITU du Département de la Seine-Saint-Denis. En 2024, Hana San Studio est Lauréate du Collectif Scènes 77.

2018-23 : **Créations à la Maison de la Radio**, co-mises en scène et écrites par Marie Piemontese et Florent Trochel

2017 : **Qui déplace le soleil**, Texte et mise en scène de Marie Piemontese | [Maison des Métallos - Artcena](#)

2016 : **Nourrir la Lune**, Texte, mise en scène et vidéo de Florent Trochel | Musique live d'Olivier Mellano | [FGO-Barbara](#)

2014 : **Le Vent reconnaîtra...**, Performance conçue par Florent Trochel | [Lauréate Danse Elargie /Théâtre de la Ville 2014](#)

2013 : **Phèdre le matin**, Texte et mise en scène de Marie Piemontese | [Paris-Villette](#) | [Maison des Métallos](#)

2013 : **Montagne 42**, Texte, mise en scène et vidéo de Florent Trochel | Musique originale d'O. Mellano | [Paris-Villette](#)

2013 : **Trois Bonheurs**, forme courte, Texte et mise en scène de Florent Trochel | Musique d'Olivier Mellano | SN Montbéliard

2011 : **Démangeaisons de l'oracle** Texte, mise en scène et vidéo de Florent Trochel | Musique d'O.Mellano | [Paris-Villette](#)



A l'occasion d'un partenariat au long court avec Radio France la compagnie Hana San Studio a mis en scène plusieurs spectacles pour le studio 104 ou l'Auditorium de la Maison de la Radio, le plus souvent à partir de textes co-écrits par Marie Piemontese et Florent Trochel.

2023 : **Le Chat Botté*** spectacle musical avec un musicien soliste de l'Orchestre National et deux acteurs.

2023 : **Fables (2)*** spectacle musical avec des musiciens de l'Orchestre Philharmonique et Lucie Brandsma et Jonathan Couzinié.

2023 : **Le Petit Poucet*** commande de texte à Marie Piemontese et Florent Trochel pour le Chœur de Radio France.

2022 : **Ludwig*** spectacle musical sur l'enfance de Beethoven et ses liens avec la Nature avec des musiciens de l'Orchestre Philharmonique et Hervé Pierre de la Comédie Française.

2022 : **Fables (1)** spectacle musical avec des musiciens de l'Orchestre Philharmonique et Lucie Brandsma et Jonathan Couzinié.

2021 : **La Belle au bois dormant *** spectacle musical avec des musiciens de l'Orchestre National et les interprètes Saadia Bentaïeb, Lucie Brandsma, Ludmilla Dabo.

2020 : **L'Histoire de Babar** texte Jean de Brunhoff et musiques de Francis Poulenc, avec l'Orchestre Philharmonique.

2018 : **Le Petit Ramoneur** Opéra de Benjamin Britten
Co-mise en scène de l'opéra et texte du prologue.

* Créations donnant lieu à la réalisation d'un podcast Radio France.



JOURNAL DE LA MOUSSON D'ETE

LE JOURNAL DE LA MOUSSON D'ÉTÉ - Vendredi 25 Août 2023 - Par Armand
Mouisset.

Mistral & Tramontane

chemins de lecture

ZIH : LECTURE

LIEU : AMPHITHÉÂTRE

**Les vies authentiques
de Phinéas Gage
de Marie Piemontese et Florent Trochel
(France)**

dirigée par Géraldine Martineau
avec Thomas Blanchard, Céline Milliat-Baumgartner
et Régis Boyer

À LA RECHERCHE D'UNE VIE AUTHENTIQUE PERDUE

La scène est dans la poussière quelque part qui repousse au plus loin le bord du monde occidental : c'est le Far West. Nous sommes en 1848 et le progrès n'aura désormais pas de limite, c'est sûr. On lance sur la réalité le chemin de fer qui sera capable d'abolir le temps et les distances. Oui, le chemin est bien tracé pour qu'advienne la modernité par laquelle tout sera possible. On emploie les hommes comme du bétail au nom de la liberté. On met la main sur le paysage. Si une colline se met en travers de la route que doit prendre la locomotive, on fait exploser la colline, sacrée ou non par les indigènes qui vont être emportés par l'explosion de cette modernité. Ils ne seront pas les seuls. Des fragments de colline arrachée retombent sur les hommes et le crâne de l'un d'entre eux. Miracle : il sort vivant du drame. Vivant, mais transformé. Il s'appelle Phinéas Gage et la pièce de Marie Piemontese et Florent Trochel en raconte l'histoire.

L'écriture se propose même de mettre en scène le récit qu'elle dévoile : l'histoire, partagée par trois narrateurs, prend corps dans les corps de Lui, de l'Autre, et de Celle qui est comme une sœur. C'est comme si, racontant une vie, il fallait aussi se donner les conditions où cette vie serait transmise. Car cette vie transmet aussi autre chose qu'une existence. La transformation de Phinéas Gage en employé modèle, obéissant, soumis à la loi de la soumission au travail, bifurque alors – et le chemin de fer, lourd symbole de la marche impitoyable de l'Amérique vers sa *Destinée Manifeste*, comme le proclamaient alors ses idéologues, dévie. Le voilà inemployable qui affirme ses désirs de voyage, d'ailleurs. Il part. On perd sa trace. On le retrouve auprès des chamans au cœur d'un Monde Nouveau lié encore aux esprits des ancêtres. Et on l'égare de nouveau. On l'aperçoit enfin conduisant une diligence au Chili avant de s'évanouir dans l'Histoire.

Phinéas Gage était un cas pour la science : les neurologues ébauchent autour de lui des hypothèses ; la pièce suit ainsi la quête du docteur Harlow pour récupérer le crâne de cet homme qui a osé dire non au progrès occidental. Il est également un cas pour le théâtre : comment raconter une vie qui échappe, s'invente sans cesse, suit les lignes fuyantes d'un désir inouï ?

C'est enfin un cas pour nous tous qui pressentons que la vie est ailleurs. Cette vie inexplorable témoigne surtout pour elle-même de sa quête et pour une vie qui serait authentique, libérée des lignes droites de l'existence et trouvant dans les cahots du conducteur de diligence le rythme juste refusant d'aller quelque part pour mieux conduire les autres à destination.



LUI : Il y a des vies authentiques, des vies réellement ouvertes sur l'inconnu que je suis pour moi-même. Il y a des vies qui interrogent l'intérieur secret d'un monde en sol. Il y a des vies dans la réalité d'aujourd'hui qui dépassent ce que j'ai pu rencontrer de meilleur chez chacun de nous. Des hommes et des femmes existent authentiquement. Ils savent que nous ne pourrions pas les comprendre sans avoir nous-mêmes voulu quelque chose de cette vie-là qu'ils ont développée, alors ils demeurent en retrait, ne réclamant rien, ne voulant rien pour eux-mêmes, tellement libres que nous ne savons pas ce que peut signifier cet état-là, cette liberté et cette passion de devenir.

EXTRAIT DU TEXTE DE LA PIÈCE

PROLOGUE

En attendant l'ultime rebondissement

Un talus de terre.

LUI s'avance. CELLE QUI EST COMME UNE SŒUR est présente également.

CELLE QUI EST COMME UNE SŒUR :

Le commencement de cette histoire c'est une montagne coupée en deux ou une tête traversée comme une montagne. C'est le commencement d'une nouvelle ère, une ère de développement optimiste.

LUI :

Le commencement de cette histoire est un rendez-vous. Le soleil de la Californie dépasse le zénith de sa course, et nous sommes à l'endroit exact d'une rencontre, une rencontre entre un homme et une femme, entre John Harlow et la sœur de Phinéas Gage.

CELLE QUI EST COMME UNE SŒUR :

Le commencement de notre histoire c'est une forêt d'arbres du Vermont qui voit passer un train, c'est un éclat dans le cerveau d'un homme, c'est le revers du progrès repris en pleine figure. Une explosion, un souffle, la rupture d'un destin banal. C'est l'abandon à la nature.

LUI :

Harlow est un simple médecin de campagne et sa vie est hantée par l'histoire de Phinéas Gage. Ce jour-là sous le soleil aride de la Californie, John Harlow attend. Il l'attend, elle (*il désigne Celle qui est comme une sœur*). Non non ça n'est pas une rencontre amoureuse. John Harlow est médecin, c'est le Docteur Harlow. Il veut régler une affaire un peu spéciale et ils vont parler des morts. La mort a un certain avenir pour les vivants... Enfin bref, le Docteur Harlow vient de traverser l'Amérique d'Est en Ouest. Il a eu l'occasion de réfléchir à toute cette histoire que nous allons justement vous raconter et qui va prendre aujourd'hui sa véritable envergure : l'histoire authentique et poétiquement exacte du jeune Phinéas Gage. C'est donc l'ultime rebondissement de cette aventure, je dirais mythologique.

CELLE QUI EST COMME UNE SŒUR :

Tu veux raconter l'histoire en commençant par le dernier rendez-vous.

LUI:

Oui, l'ultime rebondissement. Le jour où le Docteur Harlow vient récupérer ce qu'il désire ardemment depuis plusieurs années. Il est là et il pense : « Certains aspects de cette histoire doivent être sortis de terre pour être montrés – exposés même. Ce que je viens chercher, je ne le réclame pas pour moi, mais pour comprendre qui est vraiment Phinéas Gage. »

CELLE QUI EST COMME UNE SŒUR :

Alors voilà. C'est l'histoire de Phinéas. Elle se passe au commencement de l'âge industriel, dans les premiers temps de ce qu'on va finir par devenir ensuite, avec toutes ces nouvelles capacités- éclatantes.

LUI :

Oui, nous sommes tous pris dans la même ligne de vie, toi, moi, Phinéas et même les gens qui sont là.

CELLE QUI EST COMME UNE SŒUR :

Le vrai début de notre histoire, c'est le jour où Harlow voit Phinéas Gage pour la première fois. Phinéas a vingt cinq ans et il est assis sur une chaise. Sa vie vient d'exploser, mais il ne s'en rend pas encore compte. Il reste là sans trop bouger, devant l'auberge de la ville de Cavendish. Et les gens sont regroupés autour, mais un peu loin à cause du sang.

LUI :

Oui, je le vois aussi. Il est assis comme ça, et la vie qui bascule...

Suspension n°1 : Impressions intérieures

*L'espace vibre comme une boîte à souvenirs :
impressions d'un passé qui ressurgit par fragments déchirés.
Des bribes de mémoires se projettent, se chevauchent et se mêlent,
comme des associations mentales :
chantier et ouvriers de chemin de fer d'époque, peintures figuratives représentant Lazare, plan de Cavendish, enfants qui jouent dans une rue, schéma
d'une boîte crânienne selon la théorie de la phrénologie, vue d'un arbre, etc...*

Au loin on entend un blues antique qui paraît venir des champs de coton et qui mêle son tempo aux bruits métalliques des outils d'un chantier.

*Le son d'un train qui semble passer juste à côté retentit
et finalement c'est comme s'il emportait en s'éloignant
toute cette rêverie qui s'évanouit comme un nuage de poussière.*

PREMIÈRE PARTIE
L'Expérience Cavendish

Scène 1.1 – La première rencontre

CELLE QUI EST COMME UNE SŒUR :

Un accident vient d'avoir lieu sur le chantier du chemin de fer. Nous sommes dans les reliefs montagneux du Vermont. Il y a eu une explosion.

LUI :

On déplore un seul blessé. C'est un contremaître de vingt-cinq ans. Il est rapidement transporté à Cavendish, à un kilomètre et demi du lieu de l'accident. Son nom est Phinéas Gage.

CELLE QUI EST COMME UNE SŒUR :

Sa blessure est exceptionnelle, inédite. L'accident a eu lieu à 16h30, et à 18h le Docteur Harlow arrive pour l'examiner.

LUI :

Phinéas est assis sur une chaise devant l'auberge où il vit. Le Docteur Harlow s'approche et le garçon lui sourit. Il plaisante même à plusieurs reprises.

CELLE QUI EST COMME UNE SŒUR :

On dirait qu'il endure comme une bête le sort de son destin.

LUI :

Le Docteur Harlow ne voit pas tout de suite que Phinéas Gage est un beau jeune homme, simple et bien coiffé. Sur la chaise de son destin, le visage du garçon est méconnaissable. Peau rouge des êtres magiques, lèvres écarlates. La joue, côté gauche, est ouverte par une entaille profonde. Un œil est clos. La voûte du crâne est ouverte. Elle reçoit directement l'air venu du ciel.

CELLE QUI EST COMME UNE SŒUR :

La foule est médusée par le jeune homme tranquille qui a le crâne ouvert sur le ciel.

LUI :

Phinéas se lève. Il insiste pour marcher tout seul jusqu'à l'intérieur de l'auberge.

CELLE QUI EST COMME UNE SŒUR :

Sa chambre est au premier étage. Une bassine d'eau chaude fume sur la table de nuit et la femme-de-chambre vient de poser des linges blancs

sur le rebord du lit. Quand Phinéas entre, elle se fige dans un coin et elle pleure, pétrifiée par la vue du sang sur le visage, et puis les draps et puis un peu partout.

LUI :

Peut-être que Phinéas sourit pour rassurer la fille de l'auberge. Enfin je l'imagine.

Scène 1.2 – Cartographie-Photographie

LUI :

Attendez je vais vous montrer j'ai une photographie.

LUI sort une photographie représentant Phinéas et il la montre.

LUI :

C'est Phinéas Gage.... C'est plus tard, mais c'est bien lui.

CELLE QUI EST COMME UNE SŒUR :

A l'époque de l'accident, il dirige déjà des hommes. Malgré son jeune âge, il s'occupe d'une équipe de plusieurs ouvriers pour la société *Rutland and Burlington Rail Road*.

LUI :

C'est une société de chemin de fer qui développe une ligne vers le nord, entre Boston – Boston, en Amérique – et la ville de Burlington donc. Pour le moment le chantier ferroviaire se trouve à mi-chemin, à Cavendish, le lieu de l'accident.

Ils déplient une ou plusieurs cartes pour préciser la géographie.

CELLE QUI EST COMME UNE SŒUR :

Ah oui voilà c'est là.... Cavendish. C'est très au nord. On est en plein *far west*, mais là on est quand même carrément en haut de la carte.

LUI :

Oui on est au nord de l'Amérique. Au nord des nouveaux Etats-Unis d'Amérique. Ici.

CELLE QUI EST COMME UNE SŒUR :

On est au nord, mais c'est avant la guerre de Sécession.

LUI :
On s'égare, non ?

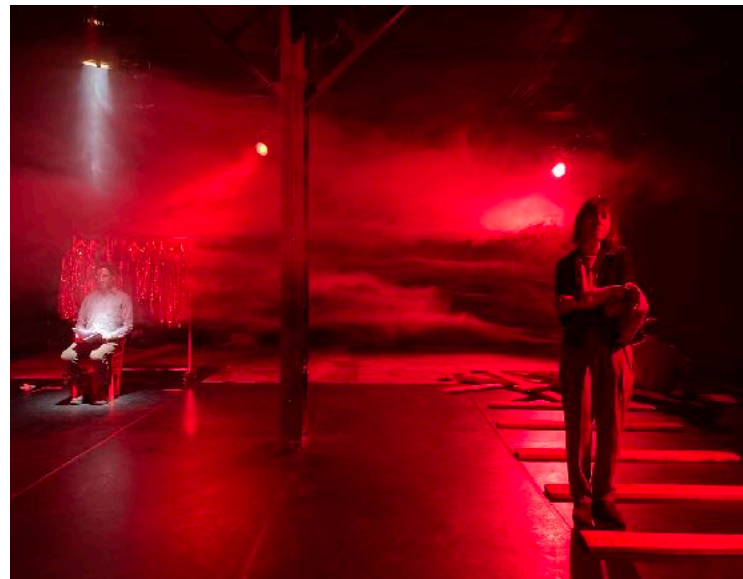
CELLE QUI EST COMME UNE SŒUR :
Si on ne sait pas que son accident a lieu en plein *Far West*, on ne peut pas comprendre ce qui se passe.

LUI :
Mais qu'est-ce qui se passe exactement ?

CELLE QUI EST COMME UNE SŒUR :
Il se passe que Phinéas est l'ainé de cinq enfants dans une Amérique en construction. Investissements, développement et profits. Mais c'est avant l'abolition de l'esclavage.

LUI :
Oui. On est dans la grande révolution de la machine et de la vitesse. Et c'est donc là que vit notre futur employé méritant des chemins de fer.

(...)



RÉSIDENCE AU THÉÂTRE DU ROND-POINT - PARIS

Descriptif du projet de diffusion

À la suite de la résidence, *Les Vies Authentiques de Phinéas Gage* sera diffusé pour 10 dates au Rond-Point, en salle Tardieu, en mai 2025.

Descriptif des actions culturelles et de médiation (en cours de construction avec le lieu d'accueil) :

13 heures d'actions artistiques réparties entre octobre 24 et mai 25.

• Le Chœur public :

Destiné au tout public, sur inscription

20 participants

Atelier de jeu choral sur des situations collective de la pièce : scène de chantier, scène de témoins, scène de participants du cirque Barnum. Le chœur public travaillera aussi la manipulation et la modification à vue des éléments scénographiques, pour évoquer, tour à tour, des rails de chemins de fer, des tentes d'indiens, un pont...etc...

3 temps de 3 heures chacun



RÉSIDENCE AU THÉÂTRE DU ROND-POINT - PARIS - SUITE

• La Passerelle :

Destiné à des habitants du Quartier Goutte d'Or - Politique de la Ville (quartier d'implantation de la compagnie Hana San Studio)

20 participants

Atelier de découverte d'un travail en cours au Théâtre du Rond-Point, en lien avec des associations du champ social de Paris 18ème

Visite du théâtre

Accueil lors d'une séance de répétition : répétition ouverte, initiation au travail en cours, médiation sur le travail sonore et visuel

2 heures

Sortie au spectacle pendant le temps de diffusion ensuite

Cet atelier peut être répliqué à un autre groupe a priori éloigné des offres culturelles de la capitale.

• Interventions scolaires pour adolescents :

Destiné à des classes de collégiens / lycéens (établissements partenaires du Théâtre du Rond-Point)

2 classes de participants

Initiation au jeu / exploration sonore en milieu scolaire OU atelier photo dans la scénographie (prévoir 2h par classe dans ce cas)

1 heure par classe

Sortie au spectacle pendant le temps de diffusion ensuite

Ces ateliers peuvent être répliqués à d'autres classes ou augmentés en temps horaire en construction avec l'enseignant et le financement.

CONTACTS COMPAGNIE

MARIE PIEMONTESE

marie.piemontese@hotmail.fr

06.13.06.58.75

FLORENT TROCHEL

ftparis@hotmail.fr

06.62.63.24.08

HANA SAN STUDIO

hanasanstudio@hotmail.fr

www.hasanstudio.com